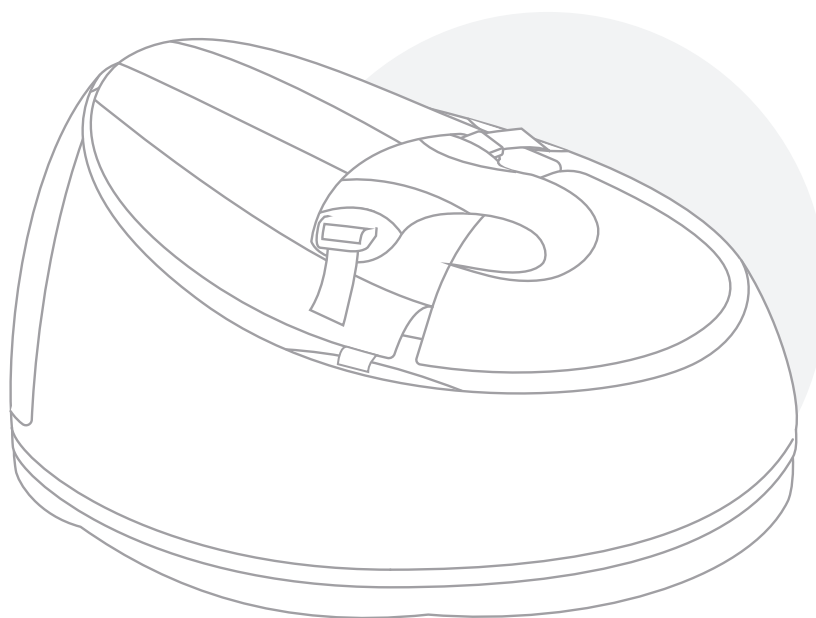


doomoo®

Seat'n Swing

- EN User instructions
- FR Instructions d'utilisation
- NL Gebruiksaanwijzing
- DE Nutzungshinweise
- PT Instruções de utilização
- IT Istruzioni per l'uso
- ES Instrucciones de uso
- SE Bruksanvisning
- FI Käyttöohjeet
- GR Οδηγίες χρήσεως

doomoo.com



doomoo

Designed by Delta Diffusion, Belgium
©2020 - Delta Diffusion S.A.
Registered Design

Delta Diffusion Belgium
Chaussée de Namur, 39 b 201
1457 Nii-St-Vincent, Belgium
info@doomoo.com
www.doomoo.com



fig.1

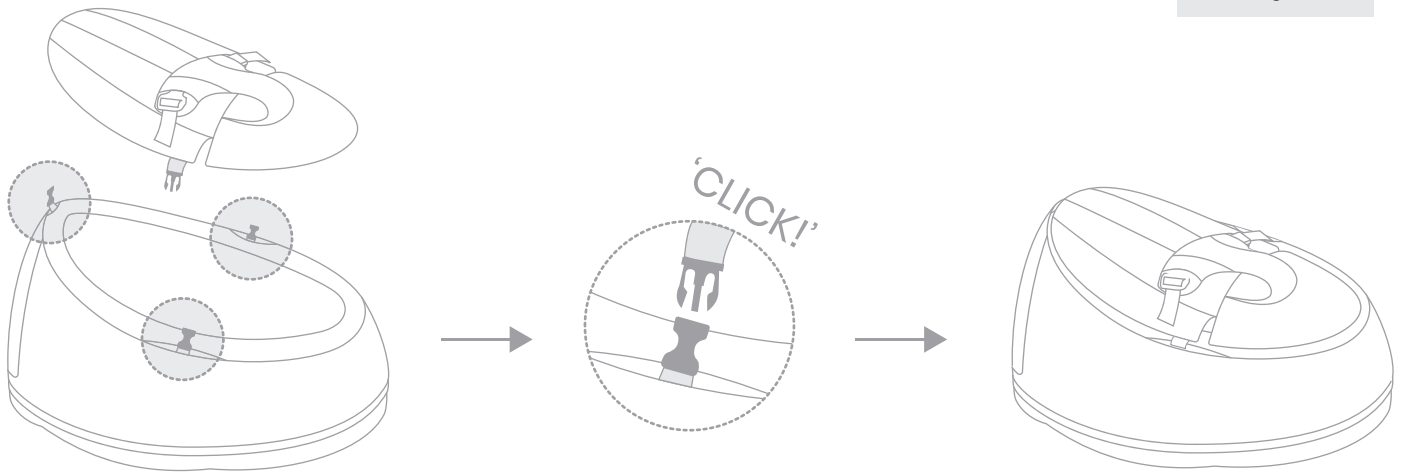


fig.2

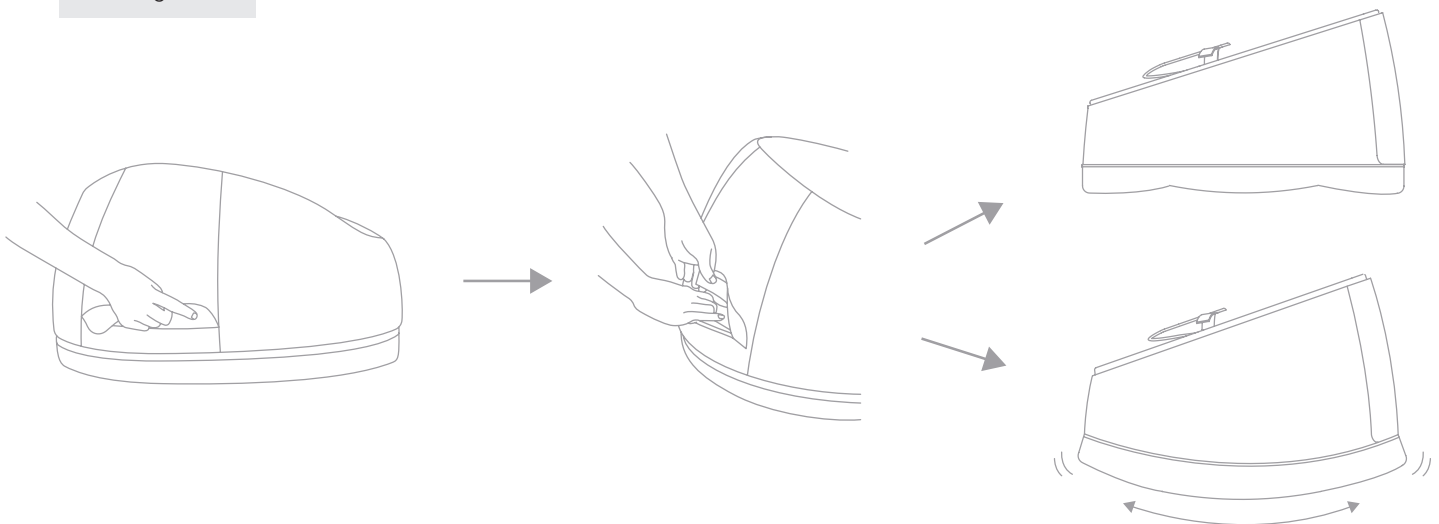
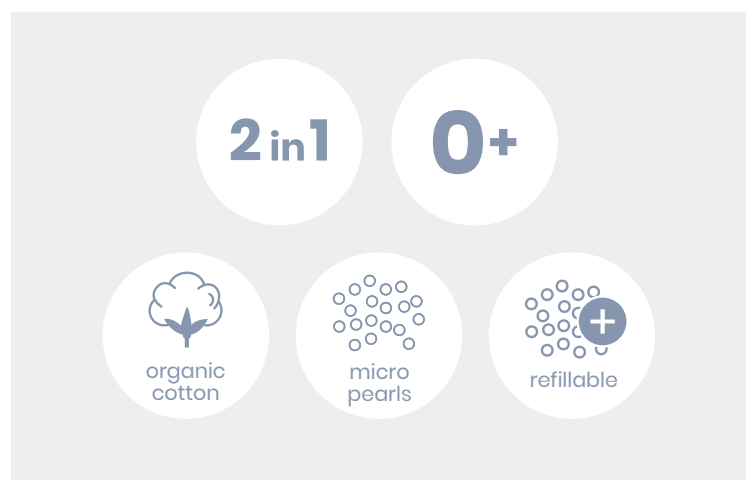


fig.3



EN DOOMOO SEAT'N SWING

READ ALL INSTRUCTIONS BEFORE USE.

Safety is very important to us and you can be assured that our products comply with the relevant standards and have been thoroughly tested for safety.

doomoo Seat'n Swing has two stages of use:

- **Stage 1:** doomoo Seat'n Swing with top pad and harness is intended for use from birth. Do not use the doomoo Seat'n Swing once your child can sit unaided.
- **Stage 2:** doomoo Seat'n Swing without top pad with harness can be used as a pouf as soon as the child can walk, up to 25 kg.

This product is NOT recommended for a child that can sit up unassisted (age around 6 months) but is unable to walk. Discontinue use when infant can sit upright, push up on hands and knees or climb out unassisted (age around 6 months) and is unable to walk.

IMPORTANT! KEEP FOR FUTURE REFERENCE!

WARNINGS

To prevent serious injury or death from infant falling or being strangled in straps:

Never leave an infant unattended in this product.

This reclined cradle is not intended for prolonged periods of sleeping.

Always use the restraint system provided. Adjust belt as needed to get a snug fit around the child.

The maximum weight for which the reclined cradle is intended is 9 kg or up to 6 months.

Do not use the doomoo Seat'n Swing harness pad as soon as the child can sit by itself.

Fall Hazard: Child's activity may move the doomoo Seat'n Swing. Use only on the floor. It is dangerous to use this reclined cradle on an elevated surface, e.g. a table.

Don't carry the child around in the doomoo Seat'n Swing. Never use the toy arch to carry or move the doomoo Seat'n Swing.

Suffocation Hazard: Never use on a soft surface (bed, sofa, cushion), as the doomoo Seat'n Swing may tip over and cause suffocation.

NEVER add a mattress, pillow, comforter, or padding. Use ONLY the pad provided by doomoo.

The doomoo Seat'n Swing is meant to swing the baby softly. Please watch out that older children don't swing the baby too hard in the doomoo Seat'n Swing.

Do not use this product if any parts are torn, broken or missing. Please be aware that sharp objects may damage the doomoo Seat'n Swing.

Do not use accessories or replacement parts other than those approved by the manufacturer.

Do not allow children (over 25kg – 55lbs) or adults to use the doomoo Seat'n Swing as damage will be caused by weights in excess of those mentioned here.

Ensure all zips and fastenings are always fastened and secure.

This product is not a toy.

The doomoo Seat'n Swing does not replace a cot or a bed. Should your child need to sleep, then it should be placed in a suitable cot or bed.

INSTRUCTIONS FOR USE

The doomoo Seat'n Swing is intended for use with babies from birth to infants weighing a maximum of 25kg (55lbs).

How to use doomoo Seat'n Swing:

1) Babies and Toddlers:

a) Upper layer with harness designed to keep a young baby in place.

Your baby will be quite comfortable, whether sitting up or reclining

- **Sitting position :** Before placing the baby in the doomoo Seat'n Swing, apply pressure with hands to the front of the doomoo Seat'n Swing in order to push the micro pearls back and create a back rest.
- **Reclining position :** spread out the micro pearls evenly to create a snug little nest for your baby.

How to install the Upper layer with harness?

Place the layer onto the top of the doomoo Seat'n Swing (harness up) and fix the 3 plastic clips. Double check if all the clips are securely fastened! (fig 1). Can be used from birth onwards.

b) Without the upper layer for older children (up to 25kg – 55lbs).

By redistributing the micro pearls, the child can mould the Seat'n Swing to suit its favorite position. Remove the upper layer with harness by releasing the 3 plastic clips.

Can be used as soon as the child is able to walk.

2) Rocking mode

doomoo Seat'n Swing can be used in 2 modes: flat and rocking. Through the backside of the cover you can access the belt to change the mode of the doomoo Seat'n Swing (fig 2).

How to go into rocking mode? Release the velcro, lift up the back part of the bottom and pull the belt until the plate is in rocking mode. Fixate the velcro to keep the doomoo Seat'n Swing in rocking mode.

To go back to the flat mode you have to release the velcro of the belt and the plate, push the plate in its flat position and fix the velcro again.

CARE INSTRUCTIONS

Doomoo Seat'n Swing is wrapped in a bag as soon as it is manufactured. It is therefore possible that certain smells emanating from the different materials used will be evident on opening. Once the doomoo Seat'n Swing is placed in a well-ventilated room any smell should quickly disappear.

Refill for the doomoo Seat'n Swing – 12 liters.

After a certain time of use it is possible, and absolutely normal, that the micro pearls inside the doomoo Seat'n Swing give signs of flattening. For that reason refills of 12 liters of polystyrene micro pearls are available on special order to your retailer. The refilling of the doomoo Seat'n Swing can be done easily after unzipping the double zip located on the back of the inner bag containing the micro pearls.

For safety reasons there will be no puller on the zipper of the inner bag. Please open this zipper by using a paper clip (fig 3).

The extra layer with harness and the top cover of doomoo Seat'n Swing are washable at 30°C. Do not tumble dry. The base that covers the plate can be cleaned with a damp cloth. Do not use abrasive or cream cleaners. Please follow the instructions given in the care label on the product.

WARRANTY AND SERVICES

Thank you for choosing doomoo!

If you have any questions or comments regarding the doomoo Seat'n Swing, we will be glad to hear them through our website doomoo.com or through info@doomoo.com

This product has been exhaustively tested by the manufacturer and in the event of a query or the need of spare parts please contact :

Delta Diffusion, S.A.,
Chaussée de Namur, 39 bte 201
B-1457 Nil-St-Vincent, Belgium.
E-mail: info@doomoo.com



FR DOOMOO SEAT'N SWING

LISEZ TOUTES LES INSTRUCTIONS AVANT UTILISATION.

La sécurité est primordiale pour nous. Vous pouvez être assuré que nos produits sont conformes aux normes en vigueur et ont été minutieusement testés en terme de sécurité.

Le doomoo Seat'n Swing a deux modes d'utilisation:

- **Utilisation 1:** Le doomoo Seat'n Swing muni du réducteur amovible avec harnais est conçu pour être utilisé dès la naissance. Ne plus utiliser le doomoo Seat'n Swing dès lors que l'enfant peut se tenir assis tout seul.
- **Utilisation 2:** Le doomoo Seat'n Swing sans réducteur avec harnais peut être utilisé comme pouf dès que l'enfant est capable de s'asseoir par lui-même, jusqu'à 25 kg.

Le doomoo Seat'n Swing muni du réducteur avec harnais (utilisation 1) n'est PAS recommandé pour un enfant qui peut s'asseoir sans aide (environ 6 mois - environ 9kg) mais qui est incapable de marcher seul. Dans ce cas, il est préférable de ne plus l'utiliser temporairement et d'attendre que l'enfant soit en âge d'y être assis sans harnais. Cette décision est laissée à la libre appréciation des parents, sous leur seule et entière responsabilité.

IMPORTANT! A CONSERVER POUR DE FUTURS BESOINS DE RÉFÉRENCE!

AVERTISSEMENTS

Ne laissez jamais un bébé sans surveillance dans le doomoo Seat'n Swing.

Le doomoo Seat'n Swing n'est pas prévu pour de longues périodes de sommeil.

Toujours utiliser le système de retenue. Ajustez la ceinture au besoin pour un maintien parfait autour de l'enfant.

Le poids maximal de l'enfant pour lequel le transat a été conçu est de 9 kg ou jusqu'à 6 mois.

Ne plus utiliser le doomoo Seat'n Swing muni du réducteur avec harnais dès lors que l'enfant peut se tenir assis tout seul.

Risque de chute: l'activité de l'enfant peut déplacer le doomoo Seat'n Swing. Il est dangereux d'utiliser le doomoo Seat'n Swing sur une surface en hauteur : par exemple, une table. Ne transportez pas l'enfant dans le doomoo Seat'n Swing. Ne déplacez ou ne transportez jamais le doomoo Seat'n Swing par l'arche de jeu.

Risque de suffocation: ne jamais utiliser sur une surface molle (lit, canapé, coussin), car le doomoo Seat'n Swing peut basculer et provoquer une suffocation.

N'ajoutez JAMAIS un matelas, un oreiller, une couette ou un rembourrage. Utilisez UNIQUEMENT le réducteur fourni par doomoo.

Le doomoo Seat'n Swing est conçu pour balancer le bébé doucement. Attention, surveillez toujours que des enfants plus âgés ne balancent pas le bébé trop fort dans le doomoo Seat'n Swing.

N'utilisez pas ce produit si des pièces sont déchirées, cassées ou manquantes. Veuillez noter que des objets pointus (tels que certains jouets) peuvent endommager le doomoo Seat'n Swing. Ne pas utiliser d'accessoires ou pièces de rechange autres que ceux approuvés par le fabricant.

Ne pas autoriser des adultes ou des enfants de plus de 25 kg (55 lb) à utiliser le doomoo Seat'n Swing. Des dégâts pourraient être causés par un utilisateur pesant plus que le poids recommandé ci-dessus.

Assurez-vous que toutes les fermetures éclair et attaches sont toujours fixées et sécurisées.

Ce produit n'est pas un jouet.

Le doomoo Seat'n Swing ne remplace pas un couffin ou un lit. Lorsque l'enfant a besoin de dormir, il convient de le placer dans un couffin ou un lit approprié.

MODE D'EMPLOI

Le doomoo Seat'n Swing est destiné à être utilisé pour des bébés de la naissance jusqu'à 25 kg (55 lb).

Comment utiliser le doomoo Seat'n Swing:

1) Bébé et enfants:

a) Muni du réducteur avec harnais conçu pour maintenir un jeune bébé en place.

Votre bébé sera installé confortablement en position assise ou allongée:

- Position assise: Avant de placer le bébé dans le doomoo Seat'n Swing, appuyez avec les mains à l'avant du doomoo Seat'n Swing afin de repousser les micro billes et créer un dossier.
- Position allongée: étalez les micro billes uniformément pour créer un petit nid douillet pour votre bébé.

Comment installer le réducteur avec harnais? Placez-le sur le dessus du doomoo Seat'n Swing et fixez les 3 clips en plastique. Vérifiez que tous les clips soient solidement fixés! (fig.1).

Peut être utilisé dès la naissance.

b) Sans le réducteur avec harnais pour les enfants plus âgés (jusqu'à 25 kg - 55 lb).

En répartissant les micro billes, l'enfant peut se mouler dans le siège en fonction de sa position préférée.

Retirez le réducteur avec harnais en libérant les 3 clips en plastique.

Peut être utilisé dès que l'enfant est capable de s'asseoir par lui-même.

2) Mode bascule

Le doomoo Seat'n Swing peut être utilisé en 2 modes: fixe ou bascule. Via l'arrière du pouf, vous pouvez accéder à la sangle pour changer le mode (fig.2).

Comment passer en mode bascule? Détachez le velcro, soulevez la partie arrière de la base articulée et tirez la ceinture jusqu'à ce que la plaque soit en mode bascule. Fixez le velcro pour garder le doomoo Seat'n Swing en mode bascule.

Pour revenir au mode fixe, vous devez libérer le velcro de la plaque, pousser la plaque dans sa position plate et fixer à nouveau le velcro.

INSTRUCTIONS D'ENTRETIEN

Directement après sa fabrication, le doomoo Seat'n Swing est emballé dans un sac en plastique. Pour cette raison, il est possible qu'à l'ouverture du sac, une odeur provenant des différents matériaux utilisés s'en dégage. En plaçant le doomoo Seat'n Swing dans un endroit bien aéré, cette odeur disparaîtra rapidement. Ne jamais laisser les emballages en plastique à portée des enfants.

Recharge pour le doomoo Seat'n Swing - 12 litres.

Après un certain temps d'utilisation, il est possible, et tout à fait normal, que les micro billes à l'intérieur du doomoo Seat'n Swing s'aplatissent. Pour cette raison, des recharges de 12 litres de microbilles en polystyrène sont disponibles sur commande spéciale auprès de votre revendeur. Le remplissage du doomoo Seat'n Swing peut se faire facilement après avoir dézippé la double fermeture éclair à l'arrière du sac intérieur contenant les micro billes.

Pour des raisons de sécurité, il n'a pas de curseur sur la fermeture éclair du sac intérieur. Veuillez ouvrir cette fermeture éclair à l'aide d'un trombone (fig.3).

Le réducteur amovible avec harnais et la housse supérieure du doomoo Seat'n Swing sont lavables à 30 ° C. Ne pas sécher en machine. La base qui recouvre la plaque peut être nettoyée avec un chiffon humide. N'utilisez pas de nettoyeurs en crème ou abrasifs. Veuillez suivre les instructions indiquées l'étiquette d'entretien du produit.

GARANTIE ET SERVICES

Merci d'avoir choisi doomoo!

Si vous avez des questions à propos du doomoo Seat'n Swing, n'hésitez pas à nous contacter via le formulaire de contact de notre site web doomoo.com ou par mail à info@doomoo.com

Ce produit a été testé par le fabricant. Pour toute question ou besoin de pièces détachées merci de contacter:

Delta Diffusion, S.A.
Chaussée de Namur, 39 bte 201
B-1457 Nil-St-Vincent, Belgium.
E-mail: info@doomoo.com



NL DOOMOO SEAT'N SWING

LEES ALLE INSTRUCTIES VÓÓR GEBRUIK.

Veiligheid is zeer belangrijk voor ons en u kunt erop vertrouwen dat onze producten voldoen aan de geldende normen en grondig getest zijn op veiligheid.

doomoo Seat'n Swing kan op twee manieren gebruikt worden:

- **Manier 1:** doomoo Seat'n Swing met toplaag en harnas is bedoeld om vanaf de geboorte te gebruiken. Gebruik de doomoo Seat'n Swing niet meer wanneer uw kind zelfstandig kan zitten.
- **Manier 2:** doomoo Seat'n Swing zonder toplaag met harnas kan als poef gebruikt worden zodra het kind kan lopen, tot 25 kg.

Dit product wordt NIET aanbevolen voor een kind dat zonder hulp rechtop kan zitten (rond 6 maanden oud) maar nog niet kan lopen. Gebruik het niet meer wanneer de baby rechtop kan zitten, zich kan opduwen met handen en knieën of er zonder hulp af kan klimmen (rond 6 maanden oud) en niet kan lopen.

BELANGRIJK! BEWAREN VOOR TOEKOMSTIG GEBRUIK!

WAARSCHUWINGEN

Om te voorkomen dat een baby ernstig verwond geraakt of sterft door verstikking in de rimpjes: Laat een baby nooit onbewaakt achter in dit product. Dit ligstoeltje is niet bedoeld om langdurig in te slapen. Gebruik altijd het meegeleverde bevestigingssysteem. Pas de riem aan zodat hij goed aansluit rond het kind. Het maximumgewicht waarvoor het ligstoeltje bedoeld is, is 9 kg of tot 6 maanden.

Gebruik de doomoo Seat'n Swing harnas pas niet van zodra het kind alleen kan zitten.

Valgevaar: Door de bewegingen van het kind kan de doomoo Seat'n Swing bewegen. Gebruik hem enkel op de vloer. Het is gevaarlijk om dit ligstoeltje te gebruiken op een hoger oppervlak bv. een tafel.

Draag het kind niet in de doomoo Seat'n Swing. Gebruik de speelgoedboog nooit om de doomoo Seat'n Swing te verplaatsen.

Verstikkingsgevaar: Gebruik de doomoo Seat'n Swing nooit op een zacht oppervlak (bed, sofa, kussen) aangezien hij dan kan omvallen en verstikking veroorzaken.

NOOIT gebruiken met een matras, kussen, deken of opvulling. Gebruik ENKEL de toplaag van doomoo.

De doomoo Seat'n Swing dient de baby zachtjes te wiegen. Zorg ervoor dat oudere kinderen de baby niet te hard wiegen in de doomoo Seat'n Swing.

Gebruik dit product niet als er onderdelen gescheurd, kapot of kwijt zijn. Wees u ervan bewust dat scherpe voorwerpen de doomoo Seat'n Swing kunnen beschadigen.

Gebruik geen accessoires of vervangingsonderdelen afgezien van degene die goedgekeurd zijn door de fabrikant.

Laat geen kinderen (van meer dan 25 kg - 55 pond) of volwassenen de doomoo Seat'n Swing gebruiken, want zwaardere gewichten dan dit zullen er schade aan toebrengen.

Zorg ervoor dat alle ritsen en sluitingen steeds dicht en vastgemaakt zijn.

Dit product is geen speelgoed.

De doomoo Seat'n Swing vervangt een wieg of een bed niet. Als uw kind moet slapen, dient het in een geschikte wieg of bedje gelegd te worden.

GEBRUIKSINSTRUCTIES

De doomoo Seat'n Swing is bedoeld om te gebruiken voor baby's vanaf de geboorte tot een maximumgewicht van 25 kg (55 pond).

Hoe de doomoo Seat'n Swing te gebruiken:

1) Baby's en peuters:

a) Toplaag met een speciaal harnas om een kleine baby vast te maken.

Deze is comfortabel voor uw baby, of hij nu zit of achterover ligt.

- **Zithouding:** Vóór u de baby in de doomoo Seat'n Swing zet, oefent u druk uit met uw handen op de voorkant van de doomoo Seat'n Swing om de microkorreltjes achteruit te duwen en een steun te creëren voor het ruggetje.
- **Lighouding:** spreid de microparels gelijkmatig uit om een knus nestje voor uw baby te creëren.

Hoe de toplaag met het harnas te installeren?

Plaats de laag bovenop de doomoo Seat'n Swing (harnas naar boven) en maak de 3 plastic clips vast. Dubbelcheck of alle clips goed vast zijn! (fig. 1). Kan vanaf de geboorte gebruikt worden.

b) Zonder de toplaag voor oudere kinderen (tot 25kg - 55 pond).

Het kind kan het zitje in zijn favoriete positie zetten door de microkorreltjes te verdelen

Verwijder de toplaag met het harnas door de 3 plastic clips los te maken.

Kan gebruikt worden zodra het kind kan lopen.

2) Schommelstand

doomoo Seat'n Swing kan op 2 manieren gebruikt worden: vlak en schommelend. Via de achterkant van de hoes komt u bij de riem om de stand van de doomoo Seat'n Swing te veranderen (fig 2).

Hoe naar schommelstand gaan? Maak de velcro los, til het achterste gedeelte van de onderkant op en trek aan de riem tot de plaat in schommelstand staat. Maak de velcro vast om de doomoo Seat'n Swing in schommelstand te houden.

Om terug naar de vlakke stand te gaan, dient u de velcro los te maken van de riem en de plaat, de plaat in vlakke stand te duwen en de velcro opnieuw vast te maken.

ONDERHOUDSINSTRUCTIES

Elke doomoo Seat'n Swing wordt onmiddellijk na vervaardiging in een plastic zak verpakt. Daarom is het mogelijk dat u bij het openen een geur ruikt die van de gebruikte materialen afkomstig is. Als de doomoo Seat'n Swing op een goed geventileerde plaats wordt gezet, zal deze geur snel verdwijnen.

Navulling voor de doomoo Seat'n Swing - 12 liter.

Wanneer de doomoo Seat'n Swing enige tijd is gebruikt, is het mogelijk en normaal dat de microkorreltjes in de doomoo Seat'n Swing tekenen van afplatting vertonen. Daarom zijn bijvullingen van 20 liter polystyreen microkorreltjes op bestelling verkrijgbaar bij uw kleinhandelaar. De doomoo Seat'n Swing kan eenvoudig worden bijgevuld na het openen van de dubbele rits aan de achterkant van de binnenzak met de microkorreltjes.

Om veiligheidsredenen is er geen trekker aan de ritssluiting van de binnenzak. Gelieve deze rits te openen met een paperclip (fig 3).

De extra laag met het harnas en de bovenhoes van de doomoo Seat'n Swing zijn machinewasbaar op 30°C. Ze mogen niet in de droogtrommel. De basis die de plaat bedekt, mag schoongemaakt worden met een vochtige doek. Gebruik geen schuurmiddelen of schuurmiddel. Gelieve de instructies op het onderhoudslabel van het product te volgen.

GARANTIE EN SERVICES

Bedankt om voor doomoo te kiezen!

Als u vragen of opmerkingen hebt over de doomoo Seat'n Swing, horen we die graag via onze website doomoo.com of via info@doomoo.com

Dit product werd uitgebreid getest door de fabrikant. In geval van vragen of nood aan reserve-onderdelen, gelieve contact op te nemen met:

Delta Diffusion, S.A,
Chaussée de Namur, 39 bte 201
B-1457 Nil-St-Vincent, Belgium.
E-mail: info@doomoo.com



DE DOOMOO SEAT'N SWING

LESEN SIE VOR DER BENUTZUNG ALLE ANWEISUNGEN.

Sicherheit ist uns sehr wichtig, und Sie können sicher sein, dass unsere Produkte den einschlägigen Normen entsprechen und gründlich auf Sicherheit getestet wurden.

Der doomoo Seat'n Swing hat zwei Nutzungsphasen:

- **Phase 1:** Der doomoo Seat'n Swing mit Auflage und Haltegurt ist für den Gebrauch von Geburt an vorgesehen. Benutzen Sie den doomoo Seat'n Swing nicht mehr, wenn Ihr Kind ohne Hilfe sitzen kann.
- **Phase 2:** Der doomoo Seat'n Swing mit Auflage ohne Haltegurt kann als Hocker verwendet werden, sobald das Kind laufen kann, bis zu einem Gewicht von 25 kg.

Dieses Produkt wird NICHT für Kinder empfohlen, die ohne Hilfe sitzen (Alter ca. 6 Monate), aber noch nicht laufen können. Benutzen Sie den doomoo Seat'n Swing nicht, wenn das Kind aufrecht sitzen, sich auf Händen und Knien hochdrücken oder ohne Hilfe herausklettern kann (Alter ca. 6 Monate) und noch nicht laufen kann.

WICHTIG! FÜR SPÄTERES NACHLESEN AUFBEWAHREN!

SICHERHEITSHINWEISE

Um schwere Verletzungen oder Tod durch Sturz oder Erstickten des Kindes im Haltegurt vorzubeugen:

Nie ein Kleinkind unbeaufsichtigt in diesem Produkt lassen.

Die zurückgelehnte Wiege ist nicht für längeres Schlafen vorgesehen.

Verwenden Sie stets den vorhandene Gurt. Stellen Sie den Gurt nach Bedarf ein, um einen engen Sitz um das Kind herum zu erreichen.

Das Höchstgewicht, für das die zurückgelehnte Wiege vorgesehen ist, beträgt 9 kg oder bis zu 6 Monate.

Sturzgefahr: Durch die Aktivität des Kindes kann der doomoo Seat'n Swing verrutschen. Nur auf dem Fußboden verwenden. Es ist gefährlich, diese Wiege auf einer erhöhten Fläche, z. B. einem Tisch, zu benutzen.

Tragen Sie das Kind nicht im doomoo Seat'n Swing herum.

Benutzen Sie niemals den Spielzeughaken, um den doomoo Seat'n Swing zu tragen oder zu bewegen.

Erstickungsgefahr: Nie auf einer weichen Oberfläche (Bett, Sofa, Polster) verwenden, da der doomoo Seat'n Swing umkippen kann und das Kind erstickten könnte.

NIE mit Matratze, Kissen, Bettdecke oder Polsterung benutzen NUR die Polster benutzen, die von doomoo angeboten werden.

Der doomoo Seat'n Swing soll das Baby sanft schaukeln. Bitte achten Sie darauf, dass ältere Kinder das Baby im doomoo Seat'n Swing nicht zu stark schaukeln.

Verwenden Sie dieses Produkt nicht, wenn irgendwelche Teile eingerissen oder defekt sind, oder fehlen. Bitte beachten Sie, dass scharfe Gegenstände den doomoo Seat'n Swing beschädigen können

Verwenden Sie keine anderen als die vom Hersteller zugelassenen Zubehör- oder Ersatzteile.

Erlauben Sie Kindern (über 25 kg) oder Erwachsenen nicht, den doomoo Seat'n Swing zu benutzen, da er durch ein zu hohes Gewicht beschädigt wird.

Achten Sie darauf, dass alle Reißverschlüsse jederzeit vollständig geschlossen sind und der Haltegurt sicher sitzt.

Dieser Artikel ist kein Spielzeug.

Der doomoo Seat'n Swing ersetzt keine Wiege oder ein Bett. Sollte Ihr Kind schlafen müssen, dann sollte es in ein geeignetes Kinderbett oder Bett gelegt werden.

GEBRAUCHSANWEISUNG

Der doomoo Seat'n Swing eignet sich sowohl für Babys (von Geburt an) als auch für kleine Kinder (bis zu 25kg)

Wie wird der doomoo Seat'n Swing benutzt:

1) Babys und Kleinkinder:

a) Die Auflage mit dem Haltegurt soll junge Babys an ihrem Platz halten.

Ihr Baby hat es in Sitz- und Liegehaltung bequem.

- **Sitzhaltung:** Bevor Sie Baby in den doomoo Seat'n Swing liegen, drücken Sie mit den Händen auf den vorderen Bereich des doomoo Seat'n Swing, um die Mikroperlen nach hinten zu schieben und eine Rückenlehne zu bilden.
- **Liegehaltung:** die Mikroperlen so gleichmäßig verteilen, dass ein kleines weiches Nest entsteht, in das Sie Baby hineinlegen können.

Wie wird die Auflage mit Haltegurt befestigt?

Platzieren Sie die Auflage mit dem Haltegurt nach oben auf dem doomoo Seat'n Swing und befestigen Sie die 3 Kunststoffclips. Überprüfen Sie noch einmal, dass alle Clips sicher geschlossen sind! (Abb. 1) Kann ab der Geburt benutzt werden.

b) ohne die Auflage für ältere Kinder (bis zu 25 kg - 55 lbs)

Durch das Verteilen der Mikroperlen kann das Kind den Sitz in seine Lieblingsposition bringen.

Entfernen Sie die Auflage mit dem Haltegurt, indem Sie die 3 Kunststoffclips lösen.

Kann benutzt werden, sobald das Kind laufen kann.

2) Wippmodus

doomoo Seat'n Swing kann in 2 Modi verwendet werden: flach und wippen. Durch die Rückseite der Abdeckung haben Sie Zugriff auf den Gurt, um den Modus des doomoo Seat'n Swing zu ändern (Abb. 2).

Wie kommt man in den Wippmodus? Lösen Sie den Klettverschluss, heben Sie den hinteren Teil des Bodens an und ziehen Sie an dem Gurt, bis sich die Platte im Wippmodus befindet. Befestigen Sie das Klettband, um den doomoo Seat'n Swing im Wippmodus zu halten.

Um wieder in den flachen Modus zurückzukehren, müssen Sie den Klettverschluss des Gurtes und der Platte lösen, die Platte in ihre flache Position drücken und den Klettverschluss wieder fixieren.

PFLEGEANLEITUNG

Der doomoo Seat'n Swing wird unmittelbar nach der Herstellung in einem Beutel verpackt. Aus diesem Grunde ist es möglich, dass die verschiedenen verwendeten Materialien beim Öffnen des Beutels einen Geruch verströmen. Platziert man den doomoo Seat'n Swing in einem gut belüfteten Raum, verfliegt dieser Geruch schnell.

Füllung für den doomoo Seat'n Swing - 12 Liter

Es kann durchaus vorkommen und ist absolut normal, dass die Füllung des doomoo Seat'n Swings nach einiger Zeit an Volumen verliert. Aus diesem Grund können Sie 12 Liter Mikroperlen aus Polystyrol bei Ihrem Händler als separates Produkt erwerben. Das Befüllen des doomoo Seat'n Swing erfolgt ganz einfach, indem Sie den Doppel-Reißverschluss an der Rückseite des Innensacks mit den Mikroperlen öffnen.

Zur Sicherheit gibt es an dem Reißverschluss keinen Schiebergriff. Bitte benutzen Sie eine Büroklammer zum Öffnen des Reißverschlusses. (Abb. 3).

Die Auflage mit Haltegurt und die Auflage des doomoo Seat'n Swing sind maschinen-waschbar bei 30°C. Nicht in den Trockner geben. Das Außenmaterial des Sitzes lässt sich mit einem feuchten Tuch abwischen. Kein aggressives Reinigungsmittel oder Reinigungsmilch verwenden. Bitte beachten Sie die Pflegeanleitungen auf dem Etikett.

GEWÄHRLEISTUNG UND KUNDENDIENST

Danke, dass Sie sich für doomoo entschieden haben!

Wenn Sie Fragen oder Kommentare zum doomoo Seat'n Swing haben, nehmen wir diese über unsere Website doomoo.com oder über info@doomoo.com entgegen.

Dieses Produkt wurde vom Hersteller ausgiebig getestet und wenn Sie eine Frage haben oder Ersatzteilen benötigen, wenden Sie sich bitte an :

Delta Diffusion, S.A.,
Chaussée de Namur, 39 bte 201
B-1457 Nil-St-Vincent, Belgium.
E-mail: info@doomoo.com



PT DOOMOO SEAT'N SWING

LEIA TODAS AS INSTRUÇÕES ANTES DE USAR.

A segurança é muito importante para nós e pode ter a certeza de que os nossos produtos cumprem as normas relevantes e que foram exaustivamente testados quanto à segurança.

doomoo Seat'n Swing tem duas fases de utilização:

- **Fase 1:** Assento doomoo com cobertura superior e arnês é destinado a ser utilizado desde o nascimento. Não utilize o assento doomoo quando o seu filho já possa sentar-se sem ajuda.
- **Fase 2:** doomoo Seat'n Swing sem almofada superior com arnês pode ser usado como um pouf logo que a criança possa andar, até aos 25 kg.

Este produto NÃO é recomendado para uma criança que se possa sentar sem assistência (idade por volta dos 6 meses) mas que ainda não consiga andar. Interromper a utilização quando o bebé pode sentar-se direito, empurrar as mãos e os joelhos ou sair sem assistência (idade por volta dos 6 meses) e é incapaz de andar.

IMPORTANTE! GUARDE PARA REFERÊNCIA FUTURA!

ADVERTÊNCIAS – AVISOS

Para evitar ferimentos graves ou a morte da criança que cai ou é estrangulada nos cintos:

Nunca deixe uma criança sem vigilância neste produto. Este assento reclinado não se destina a períodos prolongados de sono.

Utilizar sempre o sistema de retenção previsto. Ajuste o cinto conforme necessário para ter um ajuste confortável à volta da criança. peso máximo a que se destina o assento reclinado é de 9 kg ou até 6 meses.

Perigo de queda: A actividade da criança pode mover o doomoo Seat'n Swing. Utilizar apenas no chão. É perigoso utilizar este assento reclinado sobre uma superfície elevada, por exemplo, uma mesa.

Não transporte a criança no doomoo Seat'n Swing. Nunca utilize o arco de brinquedo para transportar ou mover o doomoo Seat'n Swing.

Perigo de sufocamento: Nunca usar sobre uma superfície macia (cama, sofá, almofada), pois o assento doomoo pode capotar e causar asfixia. NUNCA adicione colchão, travesseiro, edredom ou acolchoamento. Utilize SOMENTE a almofada fornecida pelo doomoo.

O doomoo Seat'n Swing destina-se a balançar o bebé suavemente. Por favor, tenha cuidado para que as crianças mais velhas não balancem o bebé com demasiada força na cadeira doomoo.

Não utilizar este produto se alguma parte estiver rasgada, partida ou em falta. Tenha em atenção que objectos cortantes podem danificar o assento do doomoo.

Não utilizar acessórios ou peças de substituição para além dos aprovados pelo fabricante.

Não permita que crianças (acima de 25kg - 55lbs) ou adultos usem o assento doomoo, pois os danos serão causados por pesos superiores aos aqui mencionados.

Assegurar que todos os fechos e fechos de correr estão sempre presos e seguros. Este produto não é um brinquedo.

O assento doomoo não substitui um berço ou uma cama. Caso o seu filho precise de dormir, deve ser colocado num berço ou cama adequada.

INSTRUÇÕES DE UTILIZAÇÃO

A cadeira doomoo destina-se a ser utilizada com bebés desde o nascimento até ao nascimento de bebés com um peso máximo de 25 kg (55lbs).

Como usar o doomoo Seat'n Swing:

1) Bebés e Crianças:

a) Cobertura superior com arnês concebido para manter um bebé no lugar. O seu bebé ficará bastante confortável, quer esteja sentado ou reclinado.

- Posição sentada : Antes de colocar o bebé na cadeira doomoo, aplique pressão com as mãos na parte da frente da cadeira doomoo para empurrar as micro pérolas para trás e criar um descanso para as costas.
- Posição reclinado : espalhe as micro pérolas uniformemente para criar um pequeno ninho aconchegante para o seu bebé.

Como instalar a camada superior com arnês?

Coloque a cobertura no topo do doomoo Seat'n Swing (arnês para cima) e fixe os 3 cliques de plástico. Verifique duas vezes se todos os cliques estão bem apertados! (fig. 1) Pode ser utilizado a partir do nascimento.

b) Sem a cobertura superior para crianças mais velhas (até 25 kg - 55lbs).

Ao redistribuir as micro pérolas, a criança pode moldar o assento de acordo com a sua posição preferida.

Retirar a cobertura superior com arnês, soltando os 3 cliques plásticos.

Pode ser usado assim que a criança for capaz de andar.

2) Modo de balanço

doomoo Seat'n Swing pode ser usado em 2 modos: plano e de balanço. Através da parte de trás da tampa pode aceder ao cinto para mudar o modo do assento do doomoo (fig. 2).

Como entrar em modo de balanço? Solte o velcro, levante a parte de trás do fundo e puxe a correia até a placa estar em modo de balanço. Fixar o velcro para manter o assento do doomoo em modo de balanço.

Para voltar ao modo plano, tem de libertar o velcro da correia e da placa, empurrar a placa na sua posição plana e fixar novamente o velcro.

INSTRUÇÕES DE MANUTENÇÃO

doomoo Seat'n Swing é acondicionado num saco assim que é fabricado. Por conseguinte, é possível que certos odores provenientes dos diferentes materiais utilizados sejam evidentes na abertura. Uma vez colocado o assento doomoo numa sala bem ventilada, qualquer cheiro deve desaparecer rapidamente.

Recarga enchimento para o assento doomoo - 12 litros. Após um certo tempo de uso é possível, e absolutamente normal, que as micro pérolas dentro do doomoo Seat'n Swing dêem sinais de achatamento. Por essa razão, estão disponíveis, por encomenda especial, no ponto de venda onde o adquiriu, recargas de 12 litros de micro-pérolas de poliestireno. O enchimento do assento doomoo pode ser feito facilmente após abrir o fecho duplo localizado nas costas do saco interior que contém as micro pérolas.

Por razões de segurança, não haverá puxador no fecho do saco interior. Por favor, abra este fecho com um clip de papel (fig. 3).

A cobertura extra com arnês e a cobertura superior do doomoo Seat'n Swing são laváveis a 30°C. Não lavar a seco. A base que cobre a placa pode ser limpa com um pano húmido. Não utilizar produtos de limpeza abrasivos ou cremes. Por favor, siga as instruções dadas na etiqueta de conservação do produto.

GARANTIA E SERVIÇOS

Obrigado por escolher doomoo!

Se tiver alguma pergunta ou comentário sobre o doomoo Seat'n Swing, teremos prazer em ouvi-lo através do nosso site doomoo.com ou através de info@doomoo.com

Este produto foi exaustivamente testado pelo fabricante e, em caso de dúvida ou necessidade de peças sobressalentes, queira contactar :

Delta Diffusion, S.A.,
Chaussée de Namur, 39 bte 201
B-1457 Nil-St-Vincent, Belgium.
E-mail: info@doomoo.com



IT DOOMOO SEAT'N SWING

LEGGERE TUTTE LE ISTRUZIONI PRIMA DELL'USO.

La sicurezza è molto importante per noi, tutti i nostri prodotti sono conformi alle norme pertinenti e sono stati accuratamente testati per la sicurezza.

doomoo Seat'n Swing ha due fasi d'utilizzo:

- **Fase 1:** il doomoo Seat'n Swing con imbottitura superiore e imbracatura è destinato all'uso dalla nascita. Non utilizzarlo se il bambino può sedere senza aiuto.
- **Fase 2:** doomoo Seat'n Swing senza top pad con imbracatura può invece essere utilizzato come pouf non appena il bambino può camminare, fino a 25 kg.

Questo prodotto NON è raccomandato per un bambino che può stare seduto senza assistenza (età intorno ai 6 mesi) ma non è in grado di camminare. Interrompere l'uso quando il bambino può sedere in posizione verticale, sollevare mani e ginocchia o uscire senza assistenza (età intorno ai 6 mesi) e non è in grado di camminare.

IMPORTANTE! CONSERVARE PER FUTURO RIFERIMENTO!

AVVERTENZE

Per prevenire lesioni gravi o morte dovute alla caduta o alla strangolamento del bambino nelle cinghie: non lasciare mai un bambino incustodito in questo prodotto.

Questa culla reclinata non è pensata per periodi prolungati di sonno.

Utilizzare sempre il sistema di ritenuta fornito. Regolare la cintura secondo necessità per adattarsi perfettamente al bambino. Il peso massimo a cui è destinata la culla reclinata è di 9 kg o fino a 6 mesi.

Pericolo di caduta: l'attività del bambino può spostare il doomoo Seat'n Swing. Utilizzare solo sul pavimento. È pericoloso usare questa culla reclinata su una superficie elevata, per esempio un tavolo.

Non portare il bambino in giro nel doomoo Seat'n Swing. Non usare mai l'arco gioco per trasportare o spostare il doomoo Seat'n Swing.

Pericolo di soffocamento: non utilizzare mai su una superficie morbida (letto, divano, cuscino), poiché il doomoo Seat'n Swing potrebbe ribaltarsi e provocare soffocamento. Non aggiungere MAI un materasso, un cuscino, una trapunta o un'imbottitura. Utilizzare SOLO il pad fornito da doomoo.

Il doomoo Seat'n Swing è pensato per far oscillare dolcemente il bambino. Fare attenzione che bambini più grandi non facciano oscillare il bambino troppo forte nel doomoo Seat'n Swing.

Non utilizzare questo prodotto in caso di parti strappate, rotte o mancanti. Si prega di essere consapevoli del fatto che oggetti appuntiti possono danneggiare il doomoo Seat'n Swing.

Non utilizzare accessori o parti di ricambio diversi da quelli approvati dal produttore.

Non consentire ai bambini (oltre 25 kg - 55 libbre) o agli adulti di utilizzare il doomoo Seat'n Swing poiché i danni saranno causati da pesi superiori a quelli indicati qui.

Assicurarsi che tutte le cerniere e le chiusure siano sempre chiuse e sicure.

Questo prodotto non è un giocattolo.

Il doomoo Seat'n Swing non sostituisce una culla o un letto. Se il bambino ha bisogno di dormire, dovrebbe essere collocato in una culla o letto adatto.

ISTRUZIONI PER L'USO

Il doomoo è destinato all'uso con neonati dalla nascita ai bambini di peso massimo di 25 kg (55 libbre).

Come usare doomoo Seat'n Swing:

1) Neonati e bambini piccoli:

- a) Rivestimento superiore con imbracatura progettato per mantenere in posizione un bambino piccolo. Il tuo bambino sarà abbastanza comodo, sia seduto che sdraiato.
- Posizione seduta: prima di posizionare il bambino nel seggiolino doomoo, esercitare una pressione con le mani sulla parte anteriore del seggiolino doomoo per spingere indietro le micro perle e creare uno schienale.
 - Posizione reclinata: distribuire uniformemente le microperle per creare un piccolo nido comodo per il tuo bambino.

Come installare il rivestimento superiore con imbracatura? Posizionare il rivestimento sulla parte superiore del doomoo Seat'n Swing (imbracatura verso l'esterno) e fissare le 3 clip di plastica. Ricontrolla se tutti i fermagli sono fissati saldamente! (Fig. 1). Può essere usato dalla nascita in poi.

b) Senza strato superiore per bambini più grandi (fino a 25 kg - 55 libbre).

Ridistribuendo le micro perle, il bambino può modellare il seggiolino per adattarlo alla sua posizione preferita. Rimuovere lo strato superiore con l'imbracatura rilasciando le 3 clip di plastica. Può essere usato non appena il bambino è in grado di camminare.

2) Modalità oscillazione

doomoo Seat'n Swing può essere utilizzato in 2 modalità: fissa e a dondolo. Attraverso il retro della cover è possibile accedere alla cintura per cambiare la modalità del doomoo Seat'n Swing (fig. 2).

Come entrare in modalità oscillazione? Rilasciare il velcro, sollevare la parte posteriore del fondo e tirare la cintura fino a quando la piastra non è in modalità oscillazione. Fissare il velcro per mantenere il doomoo Seat'n Swing in modalità oscillazione.

Per tornare alla modalità fissa, è necessario rilasciare il velcro della cintura e della placca, spingere la placca in posizione piatta e fissare nuovamente il velcro.

ISTRUZIONI PER LA CURA

doomoo Seat'n Swing viene avvolto in una borsa non appena viene fabbricato. È quindi possibile che alcuni odori provenienti dai diversi materiali utilizzati siano evidenti all'apertura. Una volta posizionato il doomoo Seat'n Swing in una stanza ben ventilata, qualsiasi odore dovrebbe scomparire rapidamente.

Ricarica per il doomoo Seat'n Swing- 12 litri.

Dopo un certo periodo di utilizzo è possibile, e assolutamente normale, che le microperle all'interno del doomoo Seat'n Swing diano segni di appiattimento. Per tale motivo, le ricariche da 12 litri di microperle di polistirolo sono disponibili su ordinazione speciale per il rivenditore. La ricarica del doomoo Seat'n Swing può essere effettuata facilmente dopo aver aperto la doppia cerniera situata sul retro della borsa interna contenente le micro perle.

Per motivi di sicurezza non ci sarà estrattore sulla cerniera della borsa interna. Si prega di aprire questa cerniera utilizzando una graffetta. (Fig3)

Lo strato extra con imbracatura e la copertura superiore del doomoo Seat'n Swing sono lavabili a 30°C. Non asciugare in asciugatrice. La base che copre la piastra può essere pulita con un panno umido. Non utilizzare detergenti abrasivi o crema. Seguire le istruzioni riportate sull'etichetta di manutenzione sul prodotto.

GARANZIA E SERVIZI

Grazie per aver scelto doomoo!

In caso di domande o commenti in merito al doomoo Seat'n Swing, saremo lieti di ascoltarli tramite il nostro sito Web doomoo.com o tramite email a info@doomoo.com.

Questo prodotto è stato accuratamente testato dal produttore e in caso di domande o necessità di pezzi di ricambio si prega di contattare:

Delta Diffusion, S.A.,
Chaussée de Namur, 39 bte 201
B-1457 Nil-St-Vincent, Belgium.
E-mail: info@doomoo.com



ES DOOMOO SEAT'N SWING

LEA TODAS LAS INSTRUCCIONES ANTES DEL USO.

La seguridad es muy importante para nosotros. Por ello, todos nuestros productos cumplen con las normas pertinentes y han sido sometidos a pruebas exhaustivas para comprobar su seguridad.

El doomoo Seat'n Swing se puede utilizar de dos formas distintas:

- **Fase 1:** doomoo Seat'n Swing con capa de relleno y arnés, para utilizarlo desde el nacimiento. Deje de usarlo cuando el bebé pueda sentarse sin ayuda.
- **Fase 2:** doomoo Seat'n Swing sin capa de relleno ni arnés, que se puede utilizar como puf cuando el niño o la niña ya puede andar y hasta los 25 kg de peso.

Este producto no está recomendado para los bebés que pueden sentarse erguidos sin ayuda (alrededor de los seis meses) pero todavía no caminan. Deje de utilizarlo cuando el bebé pueda sentarse erguido, levantarse sobre las manos y las rodillas o trepar sin ayuda (alrededor de los seis meses) pero todavía no camine.

IMPORTANTE: GUARDE ESTE FOLLETO PARA FUTURAS CONSULTAS

ADVERTENCIAS

Para evitar cualquier riesgo de lesión o muerte debido a caídas o estrangulamientos con las correas:

No deje nunca un bebé solo con este producto.

Esta cuna inclinada no está diseñada para dormir durante períodos largos de tiempo.

Utilice siempre el sistema de seguridad del producto. Ajuste el cinturón a la medida necesaria para que el bebé quede bien sujeto.

El peso máximo que puede soportar la cuna inclinada es de 9 kg y la edad de uso recomendada, hasta seis meses.

Peligro de caída: con la actividad del niño o la niña es posible que el doomoo Seat'n Swing se mueva. Colóquelo siempre en el suelo. Utilizar la cuna inclinada en una superficie elevada, como una mesa, puede resultar peligroso

No lleve al bebé de un sitio a otro encima del doomoo Seat'n Swing.

No utilice el arco de juguetes para transportar o mover el doomoo Seat'n Swing.

Peligro de asfixia: no utilice este producto sobre una superficie blanda (cama, sofá, almohada), ya que el doomoo Seat'n Swing podría volcarse y asfixiar al bebé.

NO coloque un colchón, una almohada, un edredón o una colcha encima del doomoo Seat'n Swing. Utilice SOLO el relleno que se suministra con el producto.

El doomoo Seat'n Swing permite balancear al bebé suavemente. Preste atención cuando haya otros niños mayores para que no lo balanceen demasiado fuerte.

No utilice este producto si ve que falta alguna pieza u observa alguna pieza rasgada o rota. Recuerde que los objetos afilados pueden dañar el doomoo Seat'n Swing.

No utilice accesorios ni piezas de recambio distintas a las que suministra el fabricante.

No permita que los niños (de más de 25 kg) o los adultos utilicen el doomoo Seat'n Swing, ya que podrían dañarlo por el peso.

Asegúrese de que todas las cremalleras y cierres estén bien cerrados en todo momento.

Este producto no es un juguete.

El doomoo Seat'n Swing no sustituye la cama ni la cuna. Si el bebé necesita dormir, colóquelo en una cuna o una cama adecuadas.

INSTRUCCIONES DE USO

El doomoo Seat'n Swing está diseñado para que puedan utilizarlo bebés recién nacidos y niños y niñas de hasta 25 kg de peso.

Cómo se utiliza el doomoo Seat'n Swing:

1) Bebés y niños pequeños:

a) La capa superior con el arnés está diseñada para sujetar al bebé.

El bebé se sentirá cómodo, tanto sentado como tumbado.

- Posición sentada: antes de colocar al bebé, presione la parte delantera del doomoo Seat'n Swing con las manos para deslizar las microperlas hacia atrás darle forma de respaldo.
- Posición tumbada: extienda las microperlas de manera uniforme para crear un pequeño y cómodo nido para el bebé.

Cómo colocar la capa superior con el arnés

Coloque la capa superior encima del doomoo Seat'n Swing (con el arnés hacia arriba) y fíjela con los tres enganches de plástico. Compruebe que los enganches estén bien abrochados (figura 1). El producto se puede utilizar a partir del nacimiento.

b) Sin la capa superior para niños mayores (hasta 25 kg).

Redistribuya las microperlas. El niño o la niña puede moldear el asiento para adecuarlo a la posición que más le guste.

Para quitar la capa superior con el arnés, afloje los tres enganches de plástico.

Se puede utilizar cuando el niño o la niña empiece a andar.

2) Modo de balanceo

El doomoo Seat'n Swing se puede utilizar de dos formas: plano y en modo balanceo. A través de la parte posterior de la cubierta puede acceder al cinturón para cambiar el modo del doomoo Seat'n Swing (figura 2).

Cómo utilizarlo en modo balanceo. Suelte el velcro, levante la parte posterior del fondo y tire del cinturón hasta que el panel esté en modo balanceo. Cierre el velcro para dejar el doomoo Seat'n Swing en modo balanceo.

Para volver a ponerlo en modo plano, debe desabrochar el velcro del cinturón y el panel, presionar el panel para colocarlo en posición plana y volver a cerrar el velcro.

INSTRUCCIONES DE MANTENIMIENTO

El doomoo Seat'n Swing viene envuelto en una bolsa en el proceso de fabricación. Por lo tanto, es posible que cuando lo abra perciba algún olor procedente de los distintos materiales utilizados. Deje el doomoo Seat'n Swing en una habitación bien ventilada para que desaparezca cualquier olor.

Relleno del doomoo Seat'n Swing – 12 litros.

Después de cierto tiempo, es posible, y totalmente normal, que las microperlas del interior del doomoo Seat'n Swing se vayan aplastando. Por este motivo, disponemos de envases de 12 litros de microperlas de poliestireno, que se pueden pedir en los establecimientos de venta del producto. El doomoo Seat'n Swing se puede rellenar fácilmente abriendo la cremallera doble situada en la parte posterior de la bolsa interior que contiene las microperlas.

Por motivos de seguridad, la cremallera interior no tiene tirador. Abra la cremallera con un clip (figura 3).

La capa adicional con el arnés y la cubierta superior del doomoo Seat'n Swing se pueden lavar a 30°C. No los seque en la secadora. La base que cubre el panel se puede limpiar con un paño húmedo. No utilice productos de limpieza abrasivos. Siga las instrucciones de la etiqueta del producto.

GARANTÍA Y ASISTENCIA

Gracias por escoger doomoo.

Si tiene alguna pregunta o comentario sobre el doomoo Seat'n Swing, no dude en ponerse en contacto con nosotros a través de nuestra página web doomoo.com o de la dirección info@doomoo.com

Este producto ha sido probado exhaustivamente por el fabricante. Si tiene alguna duda o necesita piezas de recambio, póngase en contacto con:

Delta Diffusion, S.A.,
Chaussée de Namur, 39 bte 201
B-1457 Nil-St-Vincent, Belgium.
E-mail: info@doomoo.com



SE DOOMOO SEAT'N SWING

LÄS ALLA ANVISNINGAR FÖRE ANVÄNDNING.

Säkerhet är för oss av stor vikt och du kan trygga dig med att våra produkter uppfyller relevanta standarder och har testats noggrant.

doomoo Seat'n Swing har två stadier för användning:

- **Stadie 1:** doomoo Seat'n Swing med topplager med sele är avsedd att användas från födseln. Använd inte doomoo Seat'n Swing om ditt barn kan sitta utan hjälp.
- **Stadie 2:** doomoo Seat'n Swing utan del med sele kan användas som en puff så snart barnet kan gå, upp till 25 kg.

Denna produkt rekommenderas INTE för ett barn som kan sitta upp utan hjälp (ålder cirka 6 månader) men som inte kan gå. Sluta använda när barn kan sitta upprätt, trycka sig upp på händer och knän eller klättra utan hjälp (ålder cirka 6 månader) men inte kan gå.

VIKTIGT! SPARA FÖR FRAMTIDA HÄNVISNING!

VARNING

För att förhindra allvarliga skador eller dödsfall från barn som faller ur eller stryps i banden:

Lämna aldrig ett barn utan tillsyn i produkten.

Sittpuffen är inte avsedd för långvariga sömnperioder.

Använd alltid det medföljande selet. Justera bältet efter behov för att få en bra passform om barnet.

Den maximala vikten som sittpuffen i gungläge är avsedd för är 9 kg eller upp till 6 månader.

Fallrisk: Barns rörelse kan få sittpuffen i flytta sig. Använd endast på golvet. Det är farligt att använda sittpuffen på en upphöjd yta som t.ex. ett bord.

Bär inte runt på barnet i sittpuffen.

Använd aldrig lekbågen för att bära eller flytta sittpuffen.

Kvävningrisk: Använd aldrig på en mjuk yta (säng, soffa, kudde), eftersom sittpuffen kan välta och orsaka kvävning.

Tillsätt ALDRIG en madrass, kudde, dyna eller extra stoppning.

Använd ENDAST den dyna som tillhandahålls av doomoo.

doomoo Seat'n Swing är avsedd att gunga barnet mjukt. Se till att äldre barn inte gungar barnet för hårt i sittpuffen.

Använd inte produkten om några delar är trasiga eller saknas. Observera att vassa föremål kan skada sittpuffen.

Använd inte andra tillbehör eller reservdelar än de som godkänts av tillverkaren.

Låt inte barn (över 25 kg) eller vuxna använda sittpuffen då skador kommer att orsakas av vikter som överstiger den angivna.

Se till att alla dragkedjor och fästen alltid är stängda och säkra.

Den här produkten är inte en leksak.

doomoo Seat'n Swing ersätter inte en barnsäng eller en säng. Om ditt barn behöver sova, ska det placeras i en lämplig barnsäng eller säng.

ANVÄNDNINGSSINSTRUKTIONER

doomoo Seat'n Swing är avsedd att användas av spädbarn från födseln tills det att de väger högst 25 kg.

Hur du använder doomoo Seat'n Swing:

1) Bebisar och småbarn:

a) Topplager med sele utformat för att hålla ett litet barn på plats. Din baby kommer att vara bekväm, oavsett det sitter upp eller ligger.

- Sittande läge: Innan du placerar barnet i sittpuffen, applicera tryck med händerna på främre delen av sittpuffen för att skjuta tillbaka EPS-kulorna och skapa en ryggstöd.
- Liggande läge: Sprid ut EPS-kulorna jämnt för att skapa ett tätt litet bo för ditt barn.

Hur du använder topplager med sele?

Placera delen med sele på toppen av doomoo Seat'n Swing (sele upp) och fixera de 3 klämmorna. Kontrollera att alla klämmor är ordentligt fästa! (figur 1) Kan användas från och med födseln.

b) Utan topplager med sele för äldre barn (upp till 25 kg). Genom att omfördela EPS-kulorna kan barnet forma sittpuffen för att hitta sin favoritposition.

Ta bort det övre lagret med sele genom att släppa de tre klämmorna.

Kan användas så snart barnet kan gå.

2) Gungläge

doomoo Seat'n Swing kan användas i två lägen: platt och gungande. På baksidan av locket kan du komma åt rem för att ändra läget för doomoo Seat'n Swing (fig 2).

Hur ställer man in gungläge? Lossa kardborrebandet, lyft upp den bakre delen av botten och dra i remmen tills plattan är i gungläge. Fäst kardborrebandet för att behålla sittpuffen i gungläge.

För att gå återgå till det platta läget måste du släppa kardborrebandet och trycka tillbaka bottenplattan till dess platta läge och fixera kardborrebandet igen.

SKÖTSELRÅD

doomoo Seat'n Swing förpackas i en påse så snart den har tillverkats. Det är därför möjligt att viss lukt från de olika materialen kommer att kännas vid öppning. När doomoo Seat'n Swing har placerats i ett väl ventilerat rum kommer lukten snabbt försvinna.

EPS-påfyllning för doomoo Seat'n Swing - 12 liter.

Efter en viss tids användning är det möjligt och helt normalt att EPS-kulorna inne i sittpuffen tappar formen. Därför finns påfyllning av 12 liter EPS-kulor tillgängliga för beställning hos din återförsäljare. Påfyllning av doomoo Seat'n Swing kan enkelt göras efter att du lossat den dubbla dragkedjan på baksidan av den inre påsen innehållandes EPS-kulorna.

Av säkerhetsskäl finns det inte någon dragsko på dragkedjan på innerpåsen. Öppna denna dragkedja med ett gem. (Fig3)

Det extra topplagret med sele och överdraget på doomoo Seat'n Swing kan tvättas i 30°. Torktumla ej. Basen som täcker plattan kan rengöras med en fuktig trasa. Använd inte starkt rengöringsmedel. Följ instruktionerna på produktens tvättlapp.

GARANTI OCH SERVICE

Tack för att du valde doomoo!

Om du har några frågor eller kommentarer angående doomoo Seat'n Swing vill vi gärna höra dem via vår webbplats doomoo.com eller info@doomoo.com

Denna produkt har testats grundligt av tillverkaren och i händelse av förfrågan eller behov av reservdelar, kontakta:

Delta Diffusion, S.A.,
Chaussée de Namur, 39 bte 201
B-1457 Nil-St-Vincent, Belgium.
E-mail: info@doomoo.com



FI DOOMOO SEAT'N SWING

LUE KAIKKI OHJEET ENNEN KÄYTTÖÄ.

Turvallisuus on meille erittäin tärkeää ja haluamme että olet varma siitä, että tuotteemme ovat asiaankuuluvien standardien mukaisia ja että ne on testattu perusteellisesti turvallisuuden suhteen.

doomoo Seat'n Swingilla on kaksi käyttötapaa:

- **Vaihe 1:** doomoo istuin, jossa yläosa ja valjaat, on tarkoitettu käytettäväksi syntymästä alkaen. Älä käytä doomoo-istuinta kun lapsesi osaa jo istua ilman apua.
- **Vaihe 2:** doomoo istuinta ilman valjaita voidaan käyttää säkkituolin omaisesti heti, kun lapsi osaa kävellä, maksimipaino 25 kg.

Tätä tuotetta ei suositella lapsille, jotka voivat istua ilman apua (ikä noin 6 kuukautta), mutta eivät vielä osaa kävellä. Lopeta käyttö, kun lapsi osaa istua pystyssä, työntää käsiä ja polvia ylös tai nousea ulos avustamatta (ikä noin 6 kuukautta) eikä vielä osaa kävellä.

TÄRKEÄ! SÄÄSTÄ TULEVAA TARVETTA VARTEN!

VAROITUKSET

Vakavien vammojen tai kuoleman estämiseksi jotka johtuu lapsen putoamisesta tai remmeihin kuristumisesta:

Älä koskaan jätä pikkulasta vartioimatta tähän tuotteeseen. Tuotetta ei ole tarkoitettu ensisijaiseksi nukkuma-alustaksi, eikä sen pitkään kestävää yhtäjaksoista käyttöä suositella. Käytä aina mukana toimitettua turvavyötä. Säädä vyö tarpeen mukaan saadaksesi oikean istuvuuden lapsen ympärille. Enimmäispaino, jolle nojatuki on tarkoitettu, on 9 kg tai enintään 6 kuukautta.

Putoamisvaara: Lapsen liike voi liikuttaa doomoo-istuinta. Käytä vain lattialla. On vaarallista käyttää tätä istuinta korotetulla pinnalla, esimerkiksi pöydällä. Älä kuljeta lasta doomoo-istuimessa. Älä koskaan käytä lelukaaria doomoo-istuimen kantamiseen tai siirtämiseen.

Tukehtumisvaara: Älä koskaan käytä pehmeällä pinnalla (sänky, sohva, tyyny), koska doomoo-istuin voi kaatua ja aiheuttaa tukehtumisen. ÄLÄ KOSKAAN lisää patjaa, tyynyä, peittoa tai pehmustetta. Käytä VAIN doomoon omaa alustaa.

Doomoo-istuin on tarkoitettu vauvan keinuttamiseen pehmeästi. Varo, etteivät vanhemmat lapset heilauta vauvaa liian kovasti doomoo istuimessa.

Älä käytä tätä tuotetta, jos jotkut osat ovat repeytyneet, rikkoutuneet tai puuttuvat. Huomaa, että terävät esineet voivat vahingoittaa doomoo istuinta.

Älä käytä muita kuin valmistajan hyväksymiä lisävarusteita tai varaosia.

Älä anna lasten (yli 25 kg - 55 kiloa) tai aikuisten käyttää doomoo istuinta, liika piano voi aiheuttaa tuotteelle vaurioita.

Varmista, että kaikki vetoketjut ja kiinnikkeet on aina kiinnitetty ja kiinnitetty.

Tämä tuote ei ole lelu.

Doomoo-istuin ei korvaa pinnasänkyä tai sänkyä. Jos lapsesi tarvitsee unta, hänet tulisi laittaa sopivaan pinnasänkyyn tai sänkyyn.

KÄYTTÖOHJEET

doomoo Seat'n Swing on tarkoitettu käytettäväksi vauvojen kanssa syntymästä alkaen taaperoihin, joiden paino on enintään 25 kg.

Kuinka käyttää doomoo istuinta:

1) **Vauvat ja taaperokäiset:**

- Käytä päällimmäistä kerrosta jossa on valjaat, jotka on suunniteltu pitämään pieni vauva paikoillaan. Vauvallasi on mukava olla, joko istuen tai maaten.
 - Istuimen sijainti: Ennen kuin laitat vauvan doomoo istuimeen, paina käsillä doomoo-istuimen etuosasta, jotta saat työnnettyä mikrohelmet taaksepäin ja luot selkänöjan

- Lepotuoliasento: levitä mikrohelmet tasaisesti, jotta istuimeen muodostuu pieni pesä vauvaasi varten.

Kuinka asennat valjasosan?

Aseta kerros doomoo-istuimen päälle (valjaat ylöspäin) ja kiinnitä 3 muovikiinnikettä. Tarkista vielä kerran, että kaikki pidikkeet ovat kunnolla kiinni! (kuva 1). Voidaan käyttää syntymästä lähtien.

b) Ilman valjasosaa vanhemmille lapsille (enintään 25 kg - 55 lbs). Jakamalla mikrohelmet uudelleen, lapsi voi muokata istuimen suosikkiasentoonsa sopivaksi Poista valjasosa vapauttamalla 3 muovipidikettä. Voidaan käyttää heti kun lapsi voi kävellä.

2) **Keinuva asento**

doomoo Istuinta voidaan käyttää kahdessa tilassa: tasainen ja keinuva. Kannen takaosan kautta pääset käsiksi säätövyöhön vaihtaaksesi doomoo istuimen tilaa (kuva 2).

Kuinka siirtyä keinutilaan? Vapauta tarranauha, nosta pohjan takaosa ylös ja vedä hihnaa, kunnes levy on keinutilassa. Kiinnitä tarranauha pitääksesi doomoo-istuimen keinutilassa.

Palataksesi tasaiseen tilaan sinun on vapautettava hihnan ja levyn tarranauha, työntää levy tasaisessa asennossa ja kiinnittää tarranauha uudelleen.

HOITO-OHJEET

doomoo Seat'n Swing käärityn pussiin heti kun se on valmistettu. Siksi on mahdollista, että tietyistä materiaaleista tulevat hajut tuntuvat pakkausta avatessa. Kun doomoo istuin pääsee avoimeen, hyvin tuuletettuun huoneeseen, hajujen tulisi kadota nopeasti.

Täytä tarvittaessa doomoo istuin 12 litran täyttöpusseilla. Tietyn ajan kuluttua on mahdollista ja aivan normaalia, että doomoo istuimen sisällä olevat mikrohelmet antavat merkkejä litistymisestä. Tästä syystä jälleenmyyjälläsi on saatavana tilauksesta 12 litran polystyreenimikrohelmiä. doomoo istuimen täyttö voidaan tehdä helposti sen jälkeen, kun on irrotettu kaksoisvetoketju, joka sijaitsee mikrohelmiä sisältävän sisäpussin takana.

Turvallisuussyistä sisäpussin vetoketjussa ei ole vetäjä. Avaa tämä vetoketju paperiliittimellä. (kuva 3)

Valjasosa ja doomoo Seat'n Swingin päällinen ovat pestäviä 30°C:ssa. Ei rumpukuivausta. Levyn peittävä pohja voidaan puhdistaa kostealla liinalla. Älä käytä hankaavia tai voidemaisia puhdistusaineita. Noudata tuotteen hoito-etiketissä annettuja ohjeita.

TAKUU PALVELUT

Kiitos, että doomoo on valintasi!

Jos sinulla on kysyttävää tai kommentteja doomoo Seat'n Swingista, kuulemme mielellämme niitä verkkosivustomme doomoo.com tai info@doomoo.com kautta.

Valmistaja on testannut tämän tuotteen täydellisesti ja jos sinulla herää kysyttävää tai tarvittavat varaosia, ota yhteyttä: Delta Diffusion, S.A., Chaussée de Namur, 39 bte 201 B-1457 Nil-St-Vincent, Belgium. E-mail: info@doomoo.com



GR DOOMO SEAT'N SWING**ΔΙΑΒΑΣΤΕ ΟΛΕΣ ΤΙΣ ΟΔΗΓΙΕΣ ΠΡΙΝ ΤΗ ΧΡΗΣΗ.**

Η ασφάλεια είναι πολύ σημαντική για εμάς και μπορείτε να είστε βέβαιοι ότι τα προϊόντα μας συμμορφώνονται με τα σχετικά πρότυπα και ότι έχουν ελεγχθεί διεξοδικά για την ασφάλεια τους.

Το doomoo Seat'n Swing έχει δύο στάδια χρήσης:

- **Στάδιο 1:** Το doomoo Seat'n Swing με την επένδυση και το λουρί προορίζεται για χρήση από τη γέννηση. Μην χρησιμοποιείτε το doomoo Seat'n Swing από τη στιγμή που το παιδί σας μάθει να κάθεται χωρίς τη βοήθεια σας αλλά όχι ακόμα να περπατάει.
- **Στάδιο 2:** Το doomoo Seat'n Swing χωρίς επένδυση και λουρί μπορεί να χρησιμοποιηθεί ως pouf μόλις το παιδί περπατήσει, έως 25 κιλά.

Αυτό το προϊόν ΔΕΝ συνιστάται για παιδιά που μπορεί να καθίσει χωρίς βοήθεια (ηλικίας περίπου 6 μηνών) αλλά δεν μπορεί ακόμα να περπατήσει. Διακόψτε τη χρήση όταν το παιδί μάθει να στέκεται όρθιο, να στρώχνει τα χέρια και τα γόνατα ή να ανεβαίνει χωρίς βοήθεια (ηλικία περίπου 6 μηνών) χωρίς να έχει μάθει ακόμα να περπατάει.

ΣΗΜΑΝΤΙΚΟ! ΚΡΑΤΗΣΤΕ ΓΙΑ ΜΕΛΛΟΝΤΙΚΗ ΑΝΑΦΟΡΑ!

ΥΠΟΔΕΙΞΕΙΣ

Για να αποφευχθεί σοβαρός τραυματισμός ή θάνατος από πτώση ή πνιγμός σε βρέφη:

Μην αφήνετε ποτέ ένα βρέφος χωρίς επίβλεψη σε αυτό το προϊόν. Αυτή η κεκλιμένη βάση δεν προορίζεται για παρατεταμένες περιόδους ύπνου.

Χρησιμοποιείτε πάντα το παρεχόμενο σύστημα συγκράτησης. Ρυθμίστε τη ζώνη όπως απαιτείται για να ταιριάζει άνετα γύρω από το παιδί.

Το μέγιστο βάρος για το οποίο προορίζεται η ανακλινόμενη βάση είναι 9 κιλά ή έως 6 μήνες.

Κίνδυνος πτώσης: Η δραστηριότητα του παιδιού μπορεί να μετακινήσει το κάθισμα doomoo. Χρησιμοποιήστε μόνο στο πάτωμα. Είναι επικίνδυνο να χρησιμοποιήσετε αυτήν την ανακλινόμενη βάση σε υπερυψωμένες επιφάνειες όπως π.χ. ένα τραπέζι.

Μην μεταφέρετε το παιδί με το κάθισμα του doomoo.

Ποτέ μην χρησιμοποιείτε το τόξο παιχνιδιών για να μεταφέρετε ή να μετακινήσετε το doomoo Seat'n Swing.

Κίνδυνος ασφυξίας: Ποτέ μην χρησιμοποιείτε σε μαλακές επιφάνειες (κρεβάτι, καναπέ, μαξιλάρι), καθώς το κάθισμα doomoo μπορεί να ανατραπεί και να προκαλέσει ασφυξία.

ΠΟΤΕ μην προσθέτετε κάποιο στρώμα, μαξιλάρι, πάπλωμα ή επένδυση. Χρησιμοποιήστε ΜΟΝΟ το μαξιλάρι που παρέχεται από το doomoo.

Το doomoo Seat'n Swing προορίζεται στο να ταλαντεύεται απαλά το μωρό. Δώστε ιδιαίτερη προσοχή στα μεγαλύτερα παιδιά έτσι ώστε να μην κάνουν πολύ έντονη ταλάντευση στο μωρο που βρίσκεται στο doomoo Seat'n Swing.

Μην χρησιμοποιείτε το προϊόν εάν κάποια μέρη είναι σχισμένα, σπασμένα ή λείπουν. Έχετε υπόψη σας ότι αιχμηρά αντικείμενα ενδέχεται να προκαλέσουν ζημιά στο doomoo Seat'n Swing.

Μην χρησιμοποιείτε αξεσουάρ ή ανταλλακτικά άλλα από αυτά που έχουν εγκριθεί από τον κατασκευαστή.

Μην επιτρέπετε σε παιδιά (άνω των 25 κιλών) ή ενήλικες να χρησιμοποιούν το doomoo Seat'n Swing, καθώς θα προκληθεί ζημιά από βάρη που υπερβαίνουν αυτά που αναφέρονται εδώ.

Βεβαιωθείτε ότι όλα τα φερμουάρ και οι σύνδεσμοι είναι πάντα στερεωμένοι και ασφαλείς.

Αυτό το προϊόν δεν είναι παιχνίδι.

Το doomoo Seat'n Swing δεν αντικαθιστά κούνια ή κρεβάτι. Εάν το παιδί σας πρέπει να κοιμηθεί, τότε πρέπει να τοποθετηθεί σε κατάλληλη κούνια ή κρεβάτι.

ΟΔΗΓΙΕΣ ΧΡΗΣΕΩΣ

Το doomoo Seat'n Swing προορίζεται για χρήση με μωρά από τη γέννηση έως βρέφη βάρους έως 25 κιλών.

Πώς να χρησιμοποιήσετε το κάθισμα doomoo:

1) Μωρά και μικρά παιδιά:

a) Ανώτερο στρώμα με ιμάντα σχεδιασμένο για να διατηρεί ένα μωρό στη θέση του.

Το μωρό σας θα είναι αρκετά άνετο, είτε κάθετα είτε είναι ξαπλωμένο.

- Θέση καθίσματος: Πριν τοποθετήσετε το μωρό στο doomoo Seat'n Swing, ασκήστε πίεση με τα χέρια στο μπροστινό μέρος, για να σπρώξετε τους κόκκους προς τα πίσω και να δημιουργήσετε μία αναπαυτική πλάτη.
- Θέση ανάκλισης: απλώστε ομοιόμορφα τους κόκκους για να δημιουργήσετε μια μικρή και άνετη φωλιά για το μωρό σας.

Πώς να εγκαταστήσετε το άνω στρώμα με λουρί;

Τοποθετήστε το στρώμα στο πάνω μέρος του doomoo Seat'n Swing (λουρί επάνω) και στερεώστε τα 3 πλαστικά κλιπ. Βεβαιωθείτε ότι όλα τα κλιπ είναι στερεωμένα με ασφάλεια! (εικ. 1). Μπορεί να χρησιμοποιηθεί από τη γέννηση και μετά.

b) Χωρίς το άνω στρώμα για μεγαλύτερα παιδιά (έως 25 κιλά).

Αναδιανέμοντας τους κόκκους, το παιδί μπορεί να διαμορφώσει το κάθισμα ώστε να ταιριάζει στην αγαπημένη του θέση.

Αφαιρέστε το πάνω στρώμα με το λουρί απελευθερώνοντας τα 3 πλαστικά κλιπ.

Μπορεί να χρησιμοποιηθεί όταν το παιδί μπορεί πλέον να περπατήσει.

2) Λειτουργία λικνίσματος

Το doomoo Seat'n Swing μπορεί να χρησιμοποιηθεί σε 2 λειτουργίες: επίπεδο και λικνιζόμενο. Μέσω της πίσω πλευράς του καλύμματος μπορείτε να αποκτήσετε πρόσβαση στη ζώνη για να αλλάξετε τη λειτουργία του doomoo Seat'n Swing (εικ. 2).

Πώς να μεταβείτε σε λικνιζόμενη λειτουργία; Απελευθερώστε το velcro, σηκώστε το πίσω μέρος του πυθμένα και τραβήξτε τη ζώνη έως ότου η πλάκα είναι σε κατάσταση λικνίσματος. Διορθώστε το velcro για να διατηρήσετε το doomoo Seat'n Swing σε κατάσταση λικνίσματος.

Για να επιστρέψετε στην επίπεδη λειτουργία πρέπει να απελευθερώσετε το velcro του ιμάντα και την πλάκα, σπρώξτε την πλάκα στην επίπεδη θέση της και στερεώστε ξανά το velcro.

ΟΔΗΓΙΕΣ ΦΡΟΝΤΙΔΑΣ

Το doomoo Seat'n Swing περιτυλίγεται σε σακούλα αμέσως μόλις ολοκληρωθεί η κατασκευή του. Είναι επομένως πιθανό ότι ορισμένες μυρωδιές που προέρχονται από τα διαφορετικά υλικά που χρησιμοποιούνται θα είναι εμφανείς κατά το άνοιγμα. Μόλις το doomoo Seat'n Swing τοποθετηθεί σε καλά αεριζόμενο δωμάτιο, κάθε μυρωδιά θα πρέπει να εξαφανιστεί γρήγορα.

Ξαναγεμίστε το doomoo Seat'n Swing - 12 λίτρα.

Μετά από έναν ορισμένο χρόνο χρήσης είναι πιθανό, και απολύτως φυσιολογικό, οι κόκκοι στο doomoo Seat'n Swing να δείξουν σημάδια πτώσης. Γι'αυτό το λόγο, ξαναγεμίστε 12 λίτρα μικρο-κοκκούς πολυστυρολίου, οι οποίοι διατίθενται σε ειδική παραγγελία στον πωλητή σας. Η επαναπλήρωση του doomoo Seat'n Swing μπορεί να γίνει εύκολα μετά την αποσυμπίεση του διπλού φερμουάρ που βρίσκεται στο πίσω μέρος της εσωτερικής σακούλας που περιέχει τους κόκκους.

Για λόγους ασφαλείας δεν θα υπάρχει έλξη στο φερμουάρ της εσωτερικής τσάντας. Ανοίξτε αυτό το φερμουάρ χρησιμοποιώντας ένα συνδετήρα. (εικ3)

Το επιπλέον στρώμα με το λουρί και το πάνω κάλυμμα του doomoo Seat'n Swing πλένονται στους 30 ° C. Οχι στεγνωτήριο. Η βάση που καλύπτει την πλάκα μπορεί να καθαριστεί με ένα υγρό πανί. Μην χρησιμοποιείτε σκληρά καθαριστικά ή σε μορφή κρέμας. Ακολουθήστε τις οδηγίες που αναφέρονται στην ετικέτα φροντίδας του προϊόντος.

ΕΓΓΥΗΣΗ ΚΑΙ ΕΞΥΠΗΡΕΤΗΣΗ

Σας ευχαριστούμε που επιλέξατε το doomoo!

Εάν έχετε οποιοδήποτε ερωτήσεις ή σχόλια σχετικά με το doomoo Seat'n Swing, θα χαρούμε να τα ακούσουμε μέσω της ιστοσελίδας μας doomoo.com ή μέσω του info@doomoo.com

Αυτό το προϊόν έχει δοκιμαστεί διεξοδικά από τον κατασκευαστή και σε περίπτωση απορίας ή ανάγκης ανταλλακτικών, επικοινωνήστε με:

Delta Diffusion, S.A.,
Chaussée de Namur, 39 bte 201
B-1457 Nil-St-Vincent, Belgium.
E-mail: info@doomoo.com

